

管家心語

歲末年終之際，回顧 107 年總務處之業務，在人員異動、補缺速度不易情形下，同仁盡心竭力，以達成使命，讓(1)許多常態性業務、工程及維護皆維護妥當；(2)誠樸樓終於開標並動工興建；(3)精勤樓從一月時完成地下 4 層及地上 1 層結構體，至今將於年底完成地上 14 層結構體上樑，(4)圖書館空間改善工程四月完工，(5)忠孝東路大門左側至建國南路休憩步道於五月完工，(6)暑假完成男二舍壁癌、鋼筋外露、花臺防水等修繕，並完成門扇、紗窗、熱泵及節能燈具(含開關)等設施更新及牆面重新油漆，(7)東校區二教及多功能活動中心也經過調整，將於近日送變更構想書到教育部；(8)今年也首次採用土木建築開口契約，以提高施工品質及採購效率，(9)行政大樓十樓辦公空間整建工程於年底完工，(10)土木館電梯新建及宏裕大樓電梯汰換工程於年底完工。

108 年總務處幾件重大工程也將展開，至少包括下列 30 項：

- (1)建置聯合服務中心，(2)校園晴雨廊道結合公共藝術建置，
- (3)藝文中心整建工程，(4)綜科館第一演講廳改建成音樂廳水準，
- (5)全校監控中心之整合，(6)興建太陽能板發電，(7)環校步道規劃，
- (8)結合一川堂、榕園、紅樓、四教之校史與藝文園區規劃，
- (9)各個場館影音設備提升，(10)管理學院之哈佛講堂建置，
- (11)精勤樓完工及綠建築，(12)精勤樓後續空調及室內裝潢工程，
- (13)精勤樓 B4F-3F 招商，(14)精勤樓 4F-14F 空間使用規劃，
- (15)南港高工宿舍整建工程，(16)教學大樓建築物耐震補強工程及使照申請，
- (17)宿舍地下室交誼廳學生活動中心改善工程，(18)智慧停車系統工程，
- (19)誠樸樓興建，(20)東二教及多功能活動中心規劃設計，

- (21)全校防颱、防汛工程及 SOP 規劃，(22)全校空間管理 GIS 系統建置，(23)關注校友會之璞樓規劃，(24)動植物之友善綠化、美化校園，(25)全校節電、節水、環保工程，(26)宿舍、共同科館電梯更新工程，(27)安全、環保、整潔之實驗環境，(28)研究生實驗安全訓練影片建置，(29)實驗室實驗廢棄物處置設備監督，(30)全校消防及防火人規劃及演習。

總務處業務近況及公告事項

營繕組

- 一、本(107)年 10 月用電為 1,673,620 度，較去年同期用電 1,813,840 度，單月減少 140,220 度，增幅為負成長 7.73%，為達成本年度(107)節能目標為負成長 1.67%，請節約用電，隨手關燈，當啟動冷氣時，請注意關閉窗戶及安全門，避免冷氣外洩及增加耗電量；由於天氣漸趨涼爽，請開門窗維持自然通風，9 年以上老舊冷氣請優先汰換為高效率節能標章產品。下班及實驗後請關閉電源，以達成節能目標。
- 二、本(107)年 10 月用水為 21,740 度，較去年同期用水 20,474 度，單月增加 1,266 度，增幅為正成長 6.18%，請節約用水，珍惜水資源；漏水請即時通報處理，實驗冷卻用水請加裝循環設備，相關節水資訊請上經濟部水利署資訊網及節約用水資訊網查詢(網址 <https://www.wra.gov.tw> 及 <http://www.wcis.org.tw>)。

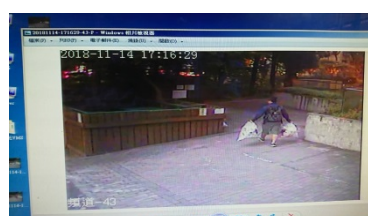
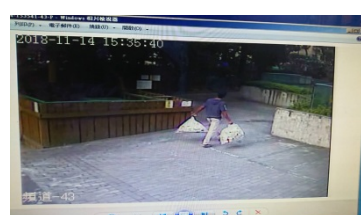
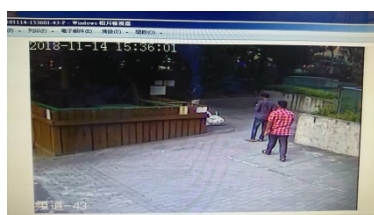
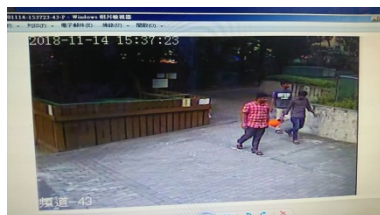
事務組

- 三、本(107)會計年度即將於 12 月 31 日結束，有關各項採購支出年終報銷請儘速辦理清結。
- 四、配合校務基金運作活化利用中正館、國際會議廳及各演講廳及教室空間以開拓財源，除依據本校各集會活動場地及運動場館借用管理辦法支援行政、教學、學生社團活動外並辦理場地外借，107 年 10 月份合計總使用時數達 1,303 小時。
- 五、本校一般垃圾子母車及資源回收桶已於 107 年 11 月 12 日移回材資館與土木館間空地，另每個月的大型廢棄物清運置放地點亦一併移回，已利用公務訊息傳遞作業(小郵差)公告週知，12 月各單位如有大型廢棄物，請於 107 年 12 月 12 日(星期三)上午 08:00 時起至 107 年 12 月

13日(星期四)中午 12:00 時止，置放於材資館與土木館間後方設置臨時圍籬內，並請將廢棄物放置整齊，一般垃圾請用半透明垃圾袋裝妥放置於子母車內，請全校教職員生配合辦理，以維校園整潔，違者將調閱監視系統追究相關單位責任，有問題請洽分機 1320 周先生。



部份單位未依規定放置垃圾及大型廢棄物(如下圖)



六、夜間警衛保全定點定時交叉巡邏東、西校區各角落空間，勸離不當徘徊留置校區之校外人士，並重點加強六教及科研及各大樓教室研究室巡邏查察門禁，但不時有研究師生為方便進出，短暫離開並未即時關門，恐造成師生安全顧慮，請各單位加強宣導為保護自身安全，進出研究室請立即關門。

- 七、為維護校園環境及確保師生員工安全，規劃西校區平面汽車停車位：忠孝門十個車位、新生門十五個車位，提供洽公、送貨、來賓訪客停車使用，為活化停車位之利用，每個單位申請臨時停車，每次以限停車兩小時為單位，並請提早申請。

出納組

- 八、財政部國稅局為辦理「綜所稅扣除額單據電子化作業」，將於明年1月底前請各校上傳「107年本國籍學生及具統一證號外籍學生之教育學費資料」，出納組將結合教務、學務及國際處所提供之學生教育學費等資料，於期限內合併完成上傳。

文書組

- 九、本校各單位各承辦人分機號碼已整併至校園行動APP，爾後查詢分機號碼請逕行下載APP查詢，安裝及操作詳情請洽詢計網中心。

校園行動APP公告上線·開放 Android和 iOS 版本下載



1.掃左方QRcode
或至資訊系統-APP市集下載連結

2.安裝APP
Android:
信任入口網站下載來源
設定-安全性-不明的來源打勾

iOS:-
信任 NTUT 企業級憑證
設定-一般-裝置管理-企業級APP
信任National Taipei University of Technol

3.輸入校園入口帳密

經營管理組

- 十、依本(107)年度財物盤點會議決議，請尚未繳交盤點表及戶號一覽表之系所單位，盡速繳交資料至經營管理組，俾利結案。
- 十一、六教美食街雙11光棍節抽獎送現金活動圓滿落幕，得獎名單公告於美食街樓梯旁公佈欄，請有參加活動之同學前往查看，得獎者憑學生證領獎。

本校重要工程進度概況

一、精勤樓新建工程

計劃總經費 7 億 4,000 萬元，為地下 4 層及地上 14 層之鋼筋混凝土建築物，總樓地板面積為 17,860 m²，工期 1,100 日曆天，目前已完成地下 4 層及地上 13 層結構體工程，正在進行 13 樓鋼筋模板組立，預計 108 年 8 月底竣工。



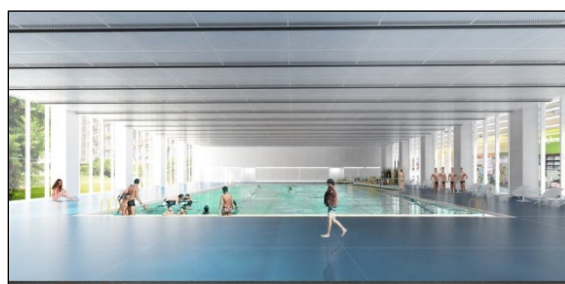
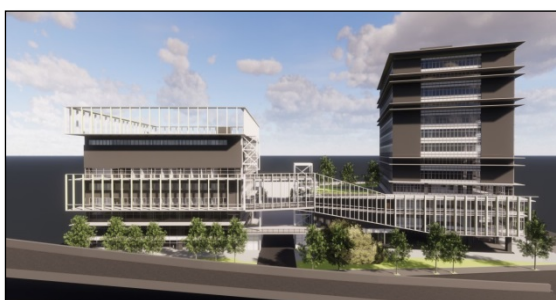
二、誠樸樓新建工程

● 計畫總經費 2 億 8,260 萬元，為地下 3 層及地上 11 層之鋼骨鋼筋混凝土建築物，總樓地板面積為 4,447 m²，工期 900 日曆天，本校已依建管處要求於施工計畫內補充行人便道之交維計畫，俟建管處核定後即辦理放樣勘驗及現場施工。



三、教研大樓二期及多功能活動中心新建工程

多功能活動中心新建工程興建方案為地下 2 層停車場及地上 8 層多功能活動空間(預計 1F-2F 為挑高泳池、3F 為辦公室及社團空間、4F-5F 為挑高籃球場、6F-8F 為挑高羽球、排球場、屋頂為網球場及鬥牛場)，另教研大樓二期維持原規劃地下 3 層停車場及地上 13 層(1F 商業空間、2F-3F 430 席演講廳、4F-13F 教學研究空間)，設計單位已修正外牆造型方案及 107 年 11 月 23 日提送二案合併修正規劃構想書至專案管理單位審查，預計 107 年 12 月中提送至教育部審查。



四、六教宏裕大樓電梯更新工程

本工程分三期，第一期工程(4 號及 7 號電梯)已日開放使用、第二期汰換宏裕科技大樓 1 號電梯及第六教學大樓 5、6 號電梯已於 9 月 7 日開放使用，第三期將汰換宏裕科技大樓 2、3 號電梯預計於 107 年 12 月中旬開放使用。



五、105 年無障礙設備改善工程(土木館電梯)

本工程係於土木館增設無障礙電梯，目前已完成現場施工、已取得電梯合格證及消防合格證，將辦理電梯工程請領使用執照事宜，預計 107 年 12 月中取得相關合格證明文件及開放使用。



六、行政大樓 10 樓整修工程

本案工程採簡易裝修方式辦理，現階段採開口契約之項目辦理工程，已完成天花板及隔間、空調、電力、消防、門廳牆、油漆、燈具安裝、室外木地坪、室內地坪、OA 家具、網路配線、入口門窗變更等工程，完工後預計作為校務研究中心(IR)及 USR 辦公室。

